



Fundación ILAM, Costa Rica, 2007

Una Visión
Acciones innovadoras
Logros obtenidos

Nueve años de trabajo
ILAM: 1997 - 2006

069

I5974n Instituto Latinoamericano de Museos ILAM
Nueve años de trabajo: ILAM 1997 – 2006 / ILAM. –
1 ed. – San José, C.R. : Ediciones ILAM, 2007.
34 p. ; il. ; 22 X 28 cm.

ISBN: 978-9968-9653-0-9

1. Instituto Latinoamericano de Museos (ILAM) –
Memorias. I. Título.

América Latina es una región de una gran riqueza cultural y natural. Cada día surgen nuevas iniciativas de rescate y protección de este patrimonio, sin embargo no todas reciben la atención que merecen.

Hace nueve años el ILAM fue creado con esta visión: ofrecer visibilidad a los esfuerzos realizados y vincular tanto a los profesionales en sus trabajos como a los interesados en conocer nuestro patrimonio. En el camino se fueron detectando otras necesidades y por lo tanto se implementaron nuevas acciones.

El ILAM quiere dedicar esta breve publicación como una muestra de agradecimiento a todos ustedes que nos han apoyado y dado su confianza, presentando las actividades desarrolladas y los resultados obtenidos!

*Muchas gracias,
Equipo ILAM*

Índice

Acciones desarrolladas durante 1997-2006:

Visibilidad / Vinculación

- Directorio Latinoamericano de Museos y Parques 4
- Los Museos de América Latina en Internet 7
- Difusión del Patrimonio Latinoamericano 8
- Información especializada para la comunidad museológica 10

Capacitación / Documentación

- Talleres de capacitación 12
- Acceso a documentación museológica 15
- Pasantías Virtuales del ILAM 16

Consultorías / Proyectos

- Creación de una Certificación “Museo & Comunidad” 17
- Diagnóstico de Oferta de los Museos Centroamericanos 17
- Proyecto de Conservación y Exhibición de Estanques precolombinos 18
- Proyecto Museos y Comunidades para el Desarrollo 19
- Proyecto de inclusión electrónica de comunidades remotas (Link-All) 20
- Diseño de Guía Didáctica para Museo Arqueológico21

Gestión Institucional

- Acuerdos, Convenios y Membresías 22
- Co-organización Cumbre de los Museos de América 22
- Participación en diversos eventos 23
- Publicaciones institucionales 26

Acerca del ILAM

- Misión y Principios 28
- Creación del ILAM 28
- Organigrama y Equipo de Trabajo 30
- Sede y datos de contacto 32

Visibilidad / Vinculación

Con el objetivo de contar con un instrumento que permitiera dar a conocer el trabajo de las instituciones museológicas y difundir el rico y diverso patrimonio cultural y natural de América Latina a la comunidad internacional, se inaugura en 1998 el Portal del ILAM.

Desde entonces mantiene una presencia constante e ininterrumpida en la Web, lo que ha permitido contar con un espacio virtual y un recurso de información que posibilita la difusión de los museos, el acceso a documentación especializada y la capacitación virtual, entre otros.



www.ilam.org

▪ Directorio Latinoamericano de Museos y Parques

El ILAM es la única organización que reúne en una Base de Datos electrónica (MySQL), los Directorios completos de museos y parques de 20 países de América Latina. El propósito es llevar un registro del número total de instituciones por país y a nivel regional (desconocido hasta el momento) y también del tipo de patrimonio y temática. Durante el transcurso de estos ocho años se han ido agregando nuevas instituciones a la Base de Datos y se actualiza permanentemente la información existente.

La obtención / actualización de las instituciones museológicas se realiza por medio de la inscripción directa de los museos interesados (para ello disponen de un formulario de inscripción en el sitio Web).

En el 2000 le fue otorgado al ILAM por la organización Museums and the Web, la distinción del "Mejor Sitio Profesional de Museos".



Con el aumento de los usuarios de Internet la visitación del ILAM ha crecido. Aparte del incremento de los visitantes nuevos al sitio Web, ILAM ha logrado mantener un promedio de visitantes frecuentes estables (y creciendo) a lo largo de su presencia en Internet. Esta estabilidad de visitantes se interpreta por el uso del sitio como una herramienta de recurso didáctico e informativo, único en su naturaleza.

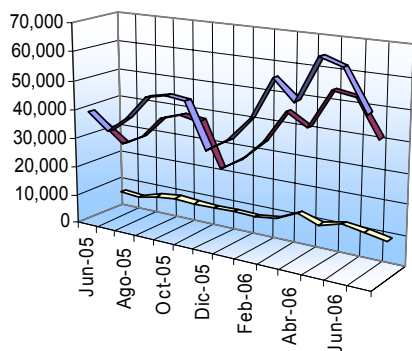
También se obtiene nueva información a través de un proceso de investigación permanente que realiza el equipo del ILAM.

Los directorios completos de los museos y parques de cada país se encuentran para acceso público en el Portal del ILAM, en donde se muestra una **ficha de contacto** de aquellas instituciones museológicas inscritas en ILAM y los **enlaces a los sitios Web** que las instituciones tienen en Internet. El Portal crea una única entrada a los visitantes, posibilitando el acceso a todas las instituciones museológicas de América Latina y a sus respectivas ofertas.



ILAM: mapa informativo sobre las Instituciones Museológicas en América Latina por país

Visitantes www.ilam.org

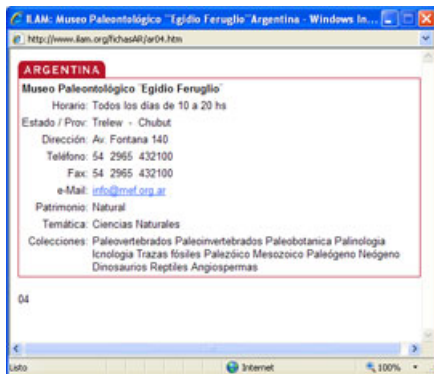


- Visitantes Mensuales Total
- Visitantes Mensuales Unicos
- Visitantes Mensuales Frecuentes

En el siguiente ejemplo podemos ver como se presenta la información de un país específico (Argentina) hasta llegar a un museo en particular (Museo Paleontológico "Egidio Feruglio", Trelew, Chubut)



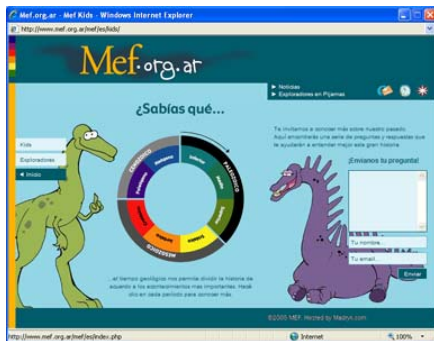
Página de inicio de Argentina



Ficha de Contacto del Museo

CHUBUT	TEMÁTICA
● Geoparque Bryn Gwyn, Trelew	Ciencias Naturales
● Museo "Cartref Taid" (Hogar del Abuelo), Trevelin	Historia
● Museo "Desiderio Torres", Sarmiento	Antropología
● Museo "Thomas Dalar Evans" Molino Nant Fach, Trevelin	Historia
● Museo Astra- Paleontológico y del Petróleo, Comodoro Rivadavia	Generalizado
● Museo Austral de Pintura Primitiva a Moderna Naif, Trelew	Arte
● Museo de Arte Moderno, Puerto Madryn	Arte
● Museo de la Ciudad, Rawson	Historia
● Museo de la Península, Península Valdés	Historia
● Museo Histórico Policial, Rawson	Historia
● Museo del Petróleo, Comodoro Rivadavia	Generalizado
● Museo Histórico Regional, Gaiman	Historia
● Museo Indigenista, Esquel	Antropología
● Museo Paleontológico "Egídio Feruglio", Trelew	Ciencias Naturales
● Museo Provincial de Ciencias Naturales y Oceanográfico, Puerto Madryn	Generalizado
● Museo Regional "Dr. Federico Escalada", Río Mayo	Historia

Directorio Provincia de Chubut, Argentina



Sitio Web oficial del Museo

▪ Los Museos de América Latina en Internet

ILAM ha llevado el pulso de la presencia de las instituciones museológicas latinoamericanas en Internet para posibilitar la visibilidad de los museos en la Web. Para ello ILAM establece en sus Directorios enlaces directos a los sitios Web que los representan, sean oficiales (preferentemente) o no (por ej. portales turísticos)

Durante el transcurso del año se agregan nuevos enlaces y se actualiza información y a inicios de año (febrero y marzo) se actualizan las estadísticas.

Pais	Museos y Parques	Enlaces	Sitios Web oficiales
Argentina	1,005	495	34
Bolivia	92	56	8
Brasil	1,691	342	87
Chile	181	163	30
Colombia	448	112	23
Costa Rica	120	98	16
Cuba	84	30	2
Ecuador	123	59	6
El Salvador	31	23	4
Guatemala	73	54	5
Honduras	64	34	2
México	1,117	663	72
Nicaragua	66	42	-
Panamá	49	43	3
Paraguay	87	16	2
Perú	226	163	30
Puerto Rico	92	45	6
Rep.Dom.	56	34	7
Uruguay	204	144	15
Venezuela	443	291	52
Total	6,233	2,907	404
	100%	46,7 %	6,5 %

Del Total de museos y parques que tienen presencia en Internet, aproximadamente un 14% tienen sitio Web propio, o por lo menos dentro del sitio de la institución a la que pertenecen.

Al establecer enlaces a la información existente en línea, aunque no esté manejada por los mismos museos, por lo menos se presenta algún tipo de información, que les permite salir del anonimato y tener un mínimo nivel de visibilidad.

Según nuestros estudios, a pesar del constante avance en la creación de nuevos sitios de museos, el tipo de información disponible en los mismos, sigue siendo la percepción tradicional de tal instrumento (usado mas bien como un folleto virtual que un instrumento interactivo), en el cual se presenta información básica sobre la Institución, mientras que la información educativa / científica es muy escasa.

▪ Difusión del Patrimonio Latinoamericano

Los esfuerzos realizados por ILAM han posibilitado el reunir y presentar en su Portal la diversidad cultural y natural de la región, poniendo de manifiesto su unidad cultural y que esta valiosa información esté a disposición del público en general, principalmente el sector educativo.

Partiendo de una visión integral del patrimonio, establecimos la siguiente propuesta clasificatoria para las instituciones museológicas latinoamericanas:

Patrimonio Cultural:

Museos de Arte

Museos de Antropología

Museos de Historia

Museos de Ciencia y Tecnología

Monumentos y Sitios

Patrimonio Natural:

Museos de Ciencias Naturales

Parques Nacionales

Acuarios

Jardines Botánicos

Zoológicos

Patrimonio Cultural - Natural:

Museos Comunidad

Museos generales o polivalentes

Sitios Arqueológicos/Históricos en áreas naturales



Sección del Portal ILAM dedicado a presentar Exhibiciones Virtuales de Museos Latinoamericanos

Con base en la anterior clasificación se procedió a establecer la temática de cada museo (Arte, Antropología, Historia, etc.) con el propósito de reunirlos y poder presentar, en un futuro cercano, directorios temáticos con cuadros y estadísticas, iniciar investigaciones temáticas, publicaciones y ediciones relacionadas, entre otras.

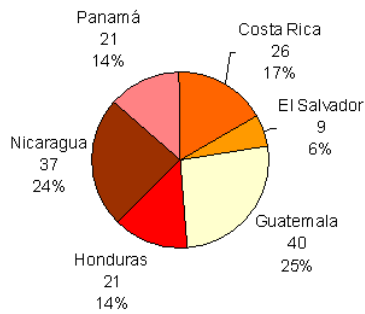
Hasta el momento la información debidamente clasificada se ha ido presentando en la sección “Patrimonio en línea” del Portal ILAM, como es el caso de las “Exhibiciones virtuales de Museos Latinoamericanos” con ejemplos de Arte moderno y contemporáneo, Arte religioso, Arte e historia precolombina, Arte popular, entre otros.

Panorama del patrimonio existente a nivel nacional y regional:

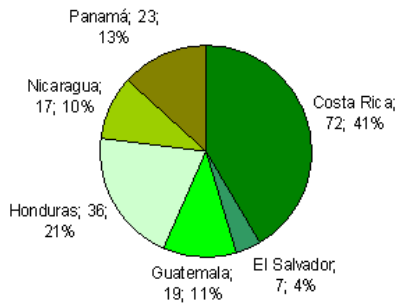
Resultado de los esfuerzos realizados por ILAM en la clasificación patrimonial y en la temática principal de cada uno de los museos en América Latina, se ha venido sistematizando esta información presentando hasta el momento las siguientes estadísticas:

Un ejemplo regional son los resultados de Centroamérica:

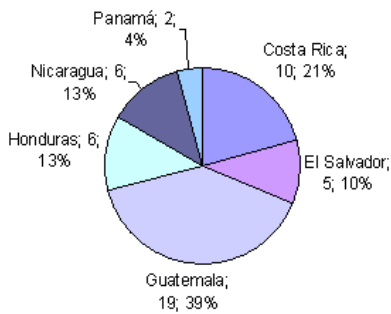
Patrimonio Cultural en Centroamérica



Patrimonio Natural en Centroamérica

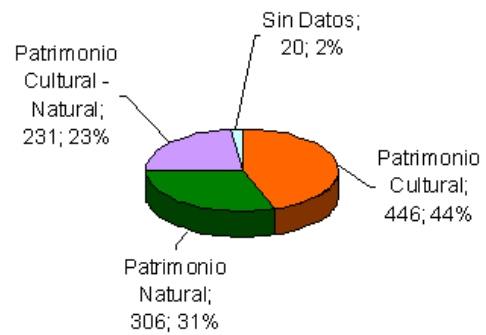


Patrimonio Cultural-Natural en Centroamérica

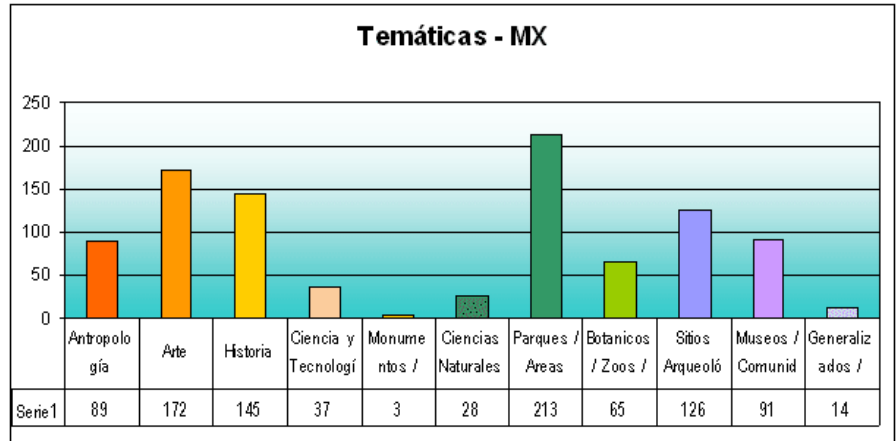


Un ejemplo a nivel nacional son los resultados de México:

Patrimonios de Mexico



Temáticas - MX



Así se está dando respuesta a parte de la demanda, a nivel regional e internacional por conocer y tener acceso a información sobre el patrimonio cultural y natural a través de las instituciones patrimoniales de América Latina.

▪ Información especializada para la comunidad museológica

Boletín “Noticias@ILAM”:

A partir del 2000, ILAM inicia su boletín electrónico de noticias “Noticias@ILAM”, con el propósito de hacer llegar a las personas e instituciones inscritas en nuestra base de datos, información sobre actividades de su interés, entre estas:

- Agenda de Actividades: principales eventos en la región.
- Formación Profesional: información sobre diversas opciones de capacitación (cursos, seminarios, pos-gradados, etc.) en la región.
- Nuevos Documentos: publicaciones y material audio-visual recibidos en nuestro Centro de Documentación, con posibilidad de contacto con sus autores para su adquisición.
- Noticias para Compartir: información sobre oportunidades y estrategias de colaboración y contacto para las instituciones museológicas.
- Estableciendo Contacto: espacio dedicado para que nuestros usuarios puedan dar a conocer su trabajo y establecer contacto con colegas.

“ Queremos agradecerles por enviar frecuentemente información sobre la intensa actividad que ustedes desarrollan y solicitarles formalmente la difusión de nuestros cursos en su amplia red de contactos de museos y sitios de preservación del patrimonio, ...”

*Museo Universitario,
Argentina*

El Boletín es bimestral y gratuito, se envía por correo electrónico y también se encuentra en el sitio Web. En el 2000, el boletín inició enviándose a 945 usuarios; en el 2006 llegamos a **5,120** usuarios.

Envío de información a museos para su participación en proyectos internacionales:

ILAM busca permanentemente nuevas oportunidades de vinculación y estrategias de colaboración, con el fin de apoyar a los museos latinoamericanos.

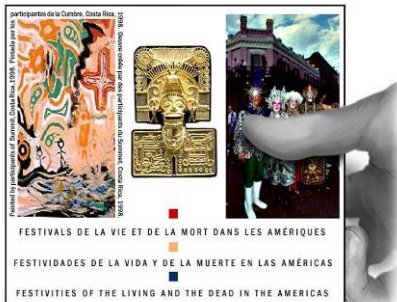
Entre estas:

- Se solicitó a ILAM hacer la difusión entre los museos de América Latina del llamado para envío de aplicaciones para participar en la Red de Museos ALAS (Asia, Latinoamérica, África y Suecia) en la convocatoria del 2001 y del 2003. El proyecto de museos ALAS ha sido apoyado por SAMP, una red de museos africanos y suecos colaborando en proyectos y actividades en todas las áreas de trabajo de los museos. Desde su creación, ASDI (Agencia Sueca de Desarrollo Internacional) ha apoyado a SAMP, y este apoyo ha sido extendido al proyecto ALAS para determinar una Red de Museos Intercontinental. A esta Red ya se han integrado museos de República Dominicana, Costa Rica, Guatemala, Bolivia y Chile.



Participantes en la Reunión de SAMP en Mumbai, India

- En el 2006 la compañía Scholars Resource, en el área de la distribución con fines educativos de imágenes digitales de obras de arte, solicitó a ILAM la difusión a los museos de arte de América Latina para que éstos distribuyeran imágenes de sus colecciones a través de su sitio Web, el cual reúne más de 65,000 imágenes de 150 museos alrededor del mundo. El museo participante guardaría la titularidad de las imágenes y recibiría los derechos de reproducción correspondientes cada vez que se licencien imágenes de su colección.



Página Web de inicio a “Festividades de la Vida y la Muerte”

- ILAM ha participado y establecido los contactos para que museos latinoamericanos participen en las exposiciones virtuales **“American Identities”**: www.amerimumi.org; **“Museums & Millenium”**: www.mumi.org; **“Festividades de la Vida y la Muerte”**: www.virtualmuseum.ca/Exhibitions/Festiva1; organizadas por el Canadian Heritage Network (CHIN) y el Museo de la Civilización de Québec, durante 1999/2000. Ambas actividades fueron resultado de la Cumbre de los Museos de América, realizada en Costa Rica en 1998.

Capacitación / Documentación

▪ Talleres de capacitación

Desde su creación, el ILAM ha tenido como ejes fundamentales de su acción el democratizar el acceso a la información y formación museológica. Las dos modalidades de capacitación – por Internet y Presencial- cubren las principales áreas disciplinarias de la museología y temáticas específicas relacionadas. El proceso de capacitación es guiado por profesionales altamente calificados y con gran experiencia en la realidad que viven las instituciones latinoamericanas.

Las temáticas impartidas por áreas disciplinarias:

Museología:

- ✓ Creando un museo...
- ✓ Museo y nuevas tecnologías
- ✓ El museo y las tecnologías de información

Comunicación:

- ✓ El museo y su publicidad
- ✓ Imagen corporativa para instituciones culturales
- ✓ Productos y servicios educativos para los visitantes
- ✓ Los museos y sus visitantes
- ✓ La comunicación en los museos
- ✓ Pasos para elaborar una guía didáctica para museos y parques
- ✓ Desarrollo de estrategias educativas en museos

Preservación:

- ✓ ¿Cómo estructurar un plan de conservación preventiva?
- ✓ Conservación preventiva: acciones cotidianas en manos de todos

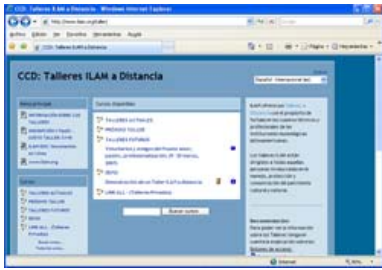
Administración:

- ✓ Proyectos culturales: elaboración para su financiamiento
- ✓ Teoría y práctica la nueva administración cultural
- ✓ Estudios de público para instituciones museológicas
- ✓ La ciencia y el arte del mercadeo para museos (fundamentos)
- ✓ Estrategias de financiamiento cultural
- ✓ Voluntarios y amigos del museo; amor, pasión, profesionalización
- ✓ La motivación y el trabajo en el museo

Turismo Cultural:

- ✓ Desarrollo y comercialización del producto turístico cultural
- ✓ Turismo Cultural y Gestión Cultural

**Profesionales de
112 instituciones
patrimoniales de
América Latina y
España participaron de
los Talleres ILAM por
Internet durante
2003 - 2006.**



Plataforma de educación virtual de los Talleres ILAM

Talleres por Internet:

Desde el 2002 existe una oferta permanente a profesionales y personas interesadas en cursos –en español- bajo la modalidad a distancia vía Internet, utilizando una plataforma de educación electrónica en el sitio Web del ILAM.

A inicios de año se presenta la oferta anual conteniendo la lista de los talleres virtuales.

Participaciones por país en T@lles ILAM

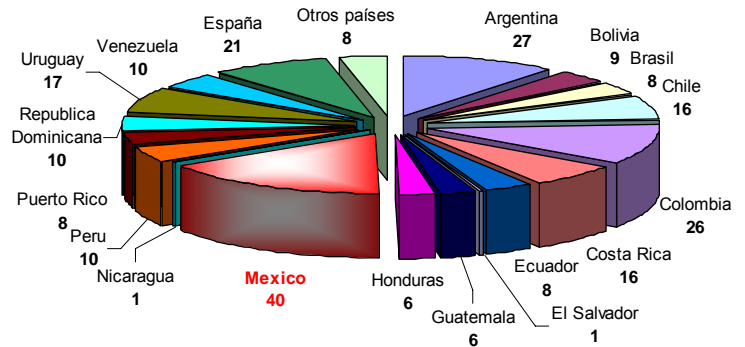


Gráfico: Total de participantes por país en T@lles ILAM

Tomando en cuenta que no todos los profesionales y estudiantes tienen el tiempo necesario para llevar a cabo un estudio exhaustivo de forma presencial, cada taller se aboca a presentar, discutir y resolver, un tema específico, durante un período de 4 semanas, bajo la modalidad de educación por Internet.

Cada taller busca brindar a los participantes una serie de guías prácticas sobre la temática aplicada a un caso de estudio propuesto por el estudiante, dando acceso a información actualizada, compartiendo experiencias y soluciones, sobre la base de los conocimientos adquiridos y la guía del profesor instructor.

Los participantes deben esperar un proceso de capacitación intenso, pero que estará estrechamente vinculado a sus actividades laborales; por ello se recomienda a los participantes escoger una institución museológica como caso de estudio para aplicar los conocimientos.

Si el estudiante cumple con los requisitos de participación recibe un *Certificado de Participación* donde se estipula la fecha de duración del Taller (4 semanas) equivalente a 60 horas de participación.

Como recurso se utiliza un espacio dedicado en el Sitio Web del ILAM, donde se brinda información sobre el Taller, apoyo educativo a los contenidos, actividades del mismo y tareas de administración. La plataforma utilizada es "moodle". Usted puede visitarla en: www.ilam.org/taller

Talleres presenciales:

Desde el 2000, existe la oferta de talleres a solicitud de instituciones interesadas, bajo la modalidad presencial con apoyo digital. Estos son talleres solicitados por la institución, la cual elige el tema de su interés y coordina con ILAM la logística para su desarrollo; el profesor de ILAM se traslada al país que solicita la capacitación.

Se han impartido Talleres presenciales en los siguientes países:

País	Institución	Taller	Años
Colombia	Red Nacional de Museos	- <i>Museo y Comunidad</i>	2001
Costa Rica	Programa de Museología - UNA	- <i>Desarrollo de Recursos I</i> - <i>Desarrollo de Recursos II</i> - <i>Planificación de Exhibiciones</i>	2000 2001 2002
Panamá	Museo del Canal	- <i>Planificación de Exhibiciones</i>	2001
Puerto Rico	Asociación de Museos de Puerto Rico	- <i>Plan de Conservación Preventiva</i> - <i>Planificación Estratégica</i> - <i>Planificación de Exhibiciones</i>	2005 2005 2006
República Dominicana	Centro de Altos Estudios	- <i>Teoría y Práctica del Museo</i> - <i>Planificación de Exhibiciones</i>	2001 2002
Uruguay	Depto. de Estudios Históricos E.M.E.	- <i>Estrategias de Financiamiento Cultural</i>	2003

- Para cada taller se estima un máximo de 25 participantes.
- Cada taller es intensivo, concentrado en 5 días con 40 horas de duración.
- Se brinda como apoyo educativo, una publicación conteniendo los conceptos mas importantes de la temática desarrollada; un CD con la bibliografía y los documentos relacionados; acceso a otros documentos en línea en el sitio Web del ILAM y una vez finalizado el curso, como actividad de seguimiento, la posibilidad de utilizar un espacio de discusión en el Foro Museológico del ILAM, sobre la temática impartida en el curso.
- Al concluir el taller, y habiendo cumplido con los requisitos estipulados, el estudiante recibe un Certificado de Participación.
- El costo cubre: honorarios del profesor(es), gastos de administración y materiales (carpeta, programa del curso, materiales de lectura y de apoyo, certificado) y apoyo digital (acceso a documentos en línea y al Foro en el sitio Web de ILAM)



Taller “Desarrollo de recursos para Museos” en Costa Rica , 2002
Prof. Ximena Varela

▪ Acceso a documentación museológica

Publicaciones electrónicas en el sitio Web:

En el 2004, el ILAM-Doc (Centro de Documentación del ILAM) inició en el Portal ILAM, una sección con selección de enlaces a documentos en línea, principalmente provenientes de América Latina, integrados en las siguientes categorías:

- Publicaciones Generales (revistas, glosarios, bibliografías)
- Teoría Museología
- Gestión del patrimonio/Turismo
- Legislación y Políticas
- Administración
- Registro y Documentación
- Conservación y Restauración
- Comunicación Educativa
- Exhibiciones
- Cultura y Desarrollo



Los usuarios actualmente tienen acceso gratuito a 96 documentos disponibles en línea.

Difusión de Publicaciones impresas y audio-visuales:

Debido a la dificultad que existe en nuestra región para la distribución y acceso de publicaciones y material audio-visual realizado por las instituciones museológicas y profesionales independientes, ILAM abrió una sección en el sitio Web llamada "**¿Conoce estas publicaciones?**" donde presentamos publicaciones (impresas y audiovisuales) que los autores nos envían y con los contactos correspondientes para los interesados en adquirirlas.

También se les da difusión a través del Boletín de Noticias que se envía por correo electrónico.

Las publicaciones son evaluadas para ser incluidas en esta sección; se presenta una sinopsis y los datos de contacto del autor. El usuario interesado se comunica directamente con el autor (autores) para obtener la publicación de su interés.

Cantidad de documentos disponibles: 15 publicaciones



▪ Pasantías Virtuales del ILAM

ILAM como una institución sin fines de lucro, para poder seguir avanzando en el desarrollo de sus líneas de acción, cuenta con el apoyo de las personas interesadas en salvaguardar y dar a conocer su patrimonio, por medio de la investigación y la detección de información.

La oportunidad que ofrecen hoy las nuevas tecnologías de información y comunicación (TIC) minimizando las distancias físicas y la integración de éstas en nuestras vidas, tanto como usuarios como proveedores de información, han sido la inspiración de este proyecto de ILAM.

La idea de una pasantía virtual con ILAM, es la libertad de ofrecer apoyo de acuerdo con el tiempo disponible, las habilidades en el uso de computadora, el acceso a Internet y los intereses personales de los voluntarios.

El proyecto se abrió para el bienio 2002–2004 y el enfoque de las pasantías ha sido principalmente sobre:

- la actualización de datos de los museos en un país (Nicaragua, Costa Rica, Argentina, Venezuela, Colombia, México);
- búsqueda de información de Museos relacionados con una temática (Arte, Arte Moderno, Zoológicos y Acuarios);
- investigación sobre temas específicos (detección de Exhibiciones en Línea, elaboración de gráficos para el sitio Web, diseño de ficha para el registro de cementerios patrimoniales);
- detección de documentos electrónicos (documentos en línea sobre conservación y restauración).

Los Voluntarios provinieron de los siguientes países:

Argentina	3
Bélgica	1
Canadá	1
Colombia	2
Grecia	1
México	1
Nicaragua	1
Venezuela	2
TOTAL	12

Se contempla una segunda convocatoria con el propósito de profundizar sobre el patrimonio cultural y natural latinoamericano como sobre la existencia de dichos patrimonios en diversas regiones del mundo.

Consultorías / Proyectos



Fotos de algunos de los Museos participantes en la RedCamus

■ Consultoría: Creación de una Certificación “Museo & Comunidad”

Institución / Agencia: Oficina de UNESCO para Centroamérica

Objetivo: El ILAM, en su condición de organización consultora de la UNESCO trabajó en la preparación de un Protocolo de Certificación con el nombre “Museo y Comunidad”. Este certificado apunta a reconocer la labor de los museos que apoyan el desarrollo integral entre el museo y su comunidad (intercambio de experiencias entre los dos, en niveles múltiples). Uno de los principales énfasis del Protocolo serán los Museos y Comunidades que desarrollan de forma conjunta ofertas y/o servicios culturales para el turismo cultural, nacional y/o internacional.

Resultados: Crear un Protocolo de Certificación que establezca un reconocimiento a los museos que desarrollan una gestión museológica participativa con la comunidad, con el fin de poner en valor, difundir y dar a conocer el patrimonio cultural de la localidad a los visitantes nacionales y extranjeros.

Fecha: Agosto 2005 / Diciembre, 2006

Costo: \$ 9,000

■ Consultoría: Diagnóstico de Oferta de los Museos Centroamericanos

Institución / Agencia: REDCAMUS / ASDI

Objetivo: El ILAM, en su condición de organización especializada en la museología latinoamericana, fue invitado a participar del proyecto – Diagnóstico de oferta y demanda de los museos de la “Red Centroamericana de Museos” (Redcamus)-En el marco de esta consultoría, **a ILAM le correspondió realizar el Diagnóstico de Oferta de las 35 instituciones museológicas centroamericanas** seleccionadas buscando determinar la capacidad técnico-administrativa en la custodia y manejo del patrimonio, así como en la generación de productos y servicios que ofrecen estos museos.

Resultados: El desarrollo de un Diagnóstico de Oferta, el cual aporta insumos y recomendaciones que le permitirán a la Redcamus el futuro desarrollo de una oferta actualizada y pertinente.

Fecha: Septiembre, 2005 / Enero, 2006

Costo: \$ 38,000

- **Proyecto Conservación y exhibición de los estanques precolombinos en la Marina Papagayo**

Empresa contratante: Complejo Turístico Papagayo

Objetivo: Conciliar las necesidades y expectativas de desarrollo del proyecto Marina Papagayo, con una propuesta de conservación y comunicación de los estanques precolombinos allí ubicados. El Proyecto, busca dar respuesta a la necesidad de dicha empresa de conservar los rasgos arqueológicos y comunicarlos, conforme a disposiciones vinculantes que la ley de concesiones y de patrimonio le señalan, así como por el compromiso ético que la Marina asume con los costarricenses actuales y futuros en la protección del patrimonio del país.



Consultores del ILAM analizando ubicación de restos arqueológicos

Para ILAM, esta experiencia es susceptible a convertirse en un proyecto líder, al demostrar cómo el desarrollo de proyectos turísticos pueden aumentar su valor agregado cuando son sensibles al patrimonio arqueológico, su conservación y visibilidad.

Resultados: Conclusión de la I Etapa, informes de avances e Informe Final.

Fecha: Febrero-Diciembre, 2005

Costo: \$ 39,000



Taller con la comunidad de Baja Verapaz en Guatemala



Con personal de museos de El Salvador



Consulta con la comunidad indígena Lenka

La participación de ILAM a cargo de la capacitación en los Museos y como facilitador, posibilitó que en cada uno de los países, sus proyectos tengan pertinencia social, resultado de un riguroso proceso de consulta y participación de las comunidades locales.

■ Proyecto Museos y Comunidades para el Desarrollo

Institución / Agencia: Oficina de UNESCO para Centroamérica

Objetivo: Que los museos regionales y sus comunidades, lleven a cabo procesos de preservación y uso responsable de los recursos patrimoniales, que sean mutuamente beneficiosos para las comunidades, los museos y el patrimonio cultural y natural, por medio de la formulación de cuatro proyectos piloto en cuatro países centroamericanos.

Para llevar a cabo dichos proyectos, UNESCO contacta a ILAM para integrarse como institución co-participante, en su carácter de experto en la temática “museo y comunidad”.

Resultados:

1. Ejecución de cuatro taller de capacitación con el propósito de impulsar y apoyar el cambio de paradigma en el trabajo de los museos participantes, por medio de un proceso de facilitación y de planeación museológica a cargo de dos especialista del ILAM.

2. Formulación de los siguientes cuatro proyectos:

Proyecto de El Salvador: *Revitalización y puesta en valor de la Cerámica Negra de Guatajiagüa: estrategias sostenibles del Museo Regional de Oriente de El Salvador.*

Proyecto de Guatemala: *El Museo Regional del Trapiche: Engranaje del desarrollo humano y sostenible de Baja Verapaz, Guatemala.*

Proyecto de Honduras: *Dos museos ponen en valor la historia de un pueblo: alianzas estratégicas de los Museos Regionales de Comayagua y San Pedro Sula con sus comunidades para convertir el patrimonio de Honduras en factor de desarrollo.*

Proyecto de Costa Rica: *Apropiación y beneficio del Patrimonio Cultural: estrategias artísticas sostenibles entre el Museo de Cultura Popular de Costa Rica y las comunidades circunvecinas.*

3. Elaboración, diseño y traducción del PRODOC (documento oficial del proyecto regional y proyectos nacionales) con el fin de posibilitar a la UNESCO la búsqueda de fondos para el desarrollo de los 4 proyectos, por un monto de \$500.000.

Fecha: Noviembre, 2004 / Octubre, 2005 (Primera Fase)

Costo: \$ 42,300

▪ **Proyecto Link all: Inclusión electrónica de comunidades remotas en América Latina.**



Reunión del equipo de trabajo en Bariloche, Argentina



Portal de la plataforma Link all



Foto de grupo de participantes en San Sebastián, España

Agencia patrocinadora: El proyecto Link all es financiado por el Programa @lis de la Comisión Europea, que se implementa a través de la Oficina de Cooperación *EuropeAid*.

Objetivo: El proyecto Link all (Local-communities Insertion Network para América Latina) está dirigido a asistir a comunidades remotas en América Latina para asegurar un desarrollo sostenible basado en la integración y promoción de tres sectores objetivo: artesanal, eco-agro turismo y promoción cultural, con la asistencia de tecnologías avanzadas de la información y comunicación (TICs).

El ILAM fue invitado a participar en el proyecto como socio representante del Sector Cultural, teniendo entre sus principales objetivos:

- Encuesta entre Museos de América Latina sobre necesidades para el Uso de Computadoras y del Internet. Esta encuesta sirvió como la base para empezar con la creación de la plataforma de Link all.
- Trabajo directo con una comunidad-demostrador: Seis (6) demostradores en red han sido lanzados en áreas seleccionadas de Brasil, Uruguay, Argentina, Chile, Colombia y Costa Rica. El proyecto ha provisto para las comunidades elegidas facilidades de comunicación, incluyendo cobertura telefónica, satelital o aplicaciones inalámbricas, y se organizaron actividades de capacitación y de trabajo conjunto con los actores locales.
- En el caso de Costa Rica, la localización elegida ha sido el cantón de Abangares con centro de referencia el Ecomuseo Minero de Abangares. Un grupo de personas ha sido seleccionadas para trabajar directamente con el proyecto (Grupo de Guías y Baquianos de Abangares y la Asociación para el Desarrollo las Juntas).

Socios europeos

- Egnatia Epirus Foundation - Grecia
- Centre de Recherche Public Henri Tudor - Luxemburgo
- Instituto de Engenharia de Sistemas e Computadores do Porto - Portugal
- Beratungsstelle fuer Formgebung (Advisory Centre for Design) - Alemania
- European Centre for Eco & Agro Tourism – Holanda



- Cybercultus – Luxemburgo
- Ibermática - España

Socios latinoamericanos

- Universidad del Cauca - Colombia
- Centro Latinoamericano de Economía Humana - Uruguay
- Instituto Latinoamericano de Museos - Costa Rica
- Instituto Cordillerano de Estudios y Promoción Humana - Argentina
- Manos del Uruguay - Uruguay
- GEDES - Gestión y Desarrollo – Chile
- Federação das Indústrias do Estado de Santa Catarina - Brasil
- Comitê para Democratização da Informática - Brasil
- Cooperativa Nacional de Ahorro y Crédito - Uruguay
- Instituto de Computación, Facultad de Ingeniería, Universidad de la República - Uruguay

Fecha: octubre, 2003 / septiembre, 2006

Costo ILAM: \$ 92,200

Costo Total: \$ 2,257,000

▪ **Consultoría: Guía Didácticas para docentes - Colaboración con el Museo Arqueológico Regional Altos de Chavón en República Dominicana.**

Institución: Fundación Centro Cultural Altos de Chavón

Agencia

patrocinante: Fundación Falconbridge / Fundación ILAM

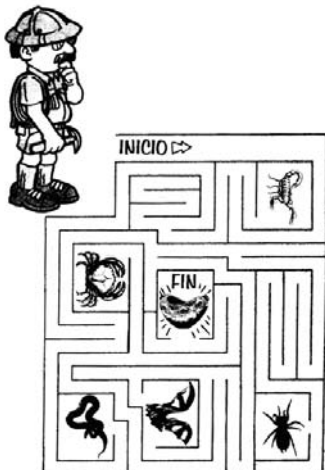
Objetivo: el desarrollo de una Guía Didáctica como apoyo para la enseñanza de la historia, arte y cultura precolombina de la isla de Santo Domingo.

ILAM por medio de su consultoría en educación, fue responsable del contenido, redacción y diseño preliminar de la Guía y de impartir el Taller de Capacitación a los maestros con el propósito de maximizar el uso de los museos en dicha tarea didáctica.

Resultados: Guía Didáctica de Apoyo para Docentes: “Mirándonos en el Espejo del Tiempo”.

Fecha: Julio, 2002

Costo ILAM: Colaboración



Gestión Institucional

■ Acuerdos, Convenios y Membresías

- En el 2006, ILAM recibió la propuesta por parte de UNESCO de establecer un Acuerdo de Colaboración, reconociendo a ILAM como experto regional en la temática de museología y patrimonio en América Latina. El Convenio se encuentra en proceso de redacción para su firma.
- ILAM es Miembro Institucional del ICOM. El personal profesional del ILAM forma parte (como miembro simple e integrando Juntas Directivas) de varios comités técnicos, entre ellos: ICOFOM e ICOFOM-LAM, ICTOP, Nuevas Tecnologías, Museos Regionales, entre otros.
- ILAM integra la lista de Organizaciones de la Sociedad Civil de la Organización de Estados Americanos (OEA) en el área de Cultura, desde el 2004.
- Acuerdo de Cooperación -de 1998 al 2001- entre la Universidad Nacional (Costa Rica), la Reinwardt Academy (Holanda) y el ILAM para el desarrollo del Programa de Museología: establecimiento de un Centro de Documentación, diseño y ejecución conjunta de los Cursos de Actualización Museológica, diseño de la imagen del Museo de Cultura Popular y la propuesta para la creación de una Maestría Virtual en Museología y estudio de mercado para su implementación.
- Desde 1998 hasta el presente ILAM ha establecido con diversos países de América Latina, acuerdos de cooperación con Direcciones Nacionales de Museos (o equivalentes), lo que nos permitió tener acceso a información institucional (bases de datos, directorios impresos, direcciones Web, publicaciones varias, material audio-visual, entre otros).



■ Cumbre de los Museos de América

Descripción: El ILAM fue co-organizador y responsable académico con la American Association of Museums (AAM), de la Cumbre de los Museos de América: "Museos y Comunidades Sostenibles", realizada en Costa Rica con la participación de 32 países y 150 instituciones seleccionadas.

Fecha: Abril de 1998.

Patrocinaron: OEA, ICOM, UNESCO, Banco Mundial, AAM, Universidad Nacional de Costa Rica, entre otros.

La Cumbre de los Museos y Comunidades Sostenibles proveyó el marco ideal para la discusión fructífera de cómo los museos pueden contribuir a la preservación del patrimonio cultural y natural. Representantes de diferentes zonas geográficas, intereses y disciplinas museológicas participaron en este evento sin precedentes; en una búsqueda creativa y efectiva de soluciones a algunos de los problemas críticos que enfrentan las comunidades hoy en día; utilizando la metodología New Visions™ desarrollada por la AAM y aplicada bajo la coordinación del ILAM.

Un importante resultado del diálogo, del consenso y la concertación, que caracterizó este encuentro continental fue la **Agenda para la Acción**.



Acto de clausura del Evento de la Cumbre a cargo del ILAM

Nota: ILAM fue responsable de la edición de la Memoria de la Cumbre, la cual puede solicitarse en nuestro Centro de Documentación.

■ Participación en diversos eventos

ILAM ha sido invitado a participar en diversos eventos nacionales, regionales e internacionales, entre ellos:

- 2006. Participación en el Seminario “Museos, Educación y Juventud” organizado por la Red Nacional de Museos de Colombia y el Comité Regional de Acción Educativa (CECA) del ICOM. Realizado del 16 al 18 de noviembre en el Museo Nacional, en

Durante todos estos años ILAM ha participado en más de 25 eventos de carácter regional e internacional y realizado visitas de trabajo a diferentes países en los cuales se establecieron contactos con profesionales, instituciones y organizaciones con experiencias afines, con el propósito de mancomunar esfuerzos.



Christina Tsagaraki con colegas del evento "Culture Mondo" en Japón

Bogotá, Colombia. Georgina DeCarli presentó la Conferencia: ***Eduquémonos para educar: panorama latinoamericano sobre iniciativas de formación.***

- 2006. Participación en el I Congreso Nacional de Museos de Costa Rica. Realizado del 15 al 17 de noviembre en el Museo Nacional, San José. Chirstina Tsagaraki y Ginnett Monge presentaron los resultados de la investigación: ***Propuesta para la creación de un certificado sobre el museo y la comunidad.***
- 2005. Participación en el Evento "Culture Mondo", Primer mesa redonda de Portales Culturales en la Web. 33 especialistas (entre ellos la responsable del Portal ILAM) se reunieron en la Pavillon de Canada, dentro de la Expo Mundial de Aichi, Japon. Discusiones incluyeron administración, necesidades de audiencia, "fundraising" y problemas tecnológicos comunes. Realizado el 7 y 8 de Junio en Aichi, Japón. Participante: Christina Tsagaraki.
- 2005. Participación en el Segundo Congreso Nacional de Museos - ICOM México con el tema "Los museos, enlace entre culturas," realizado los días 21, 22 y 23 de mayo, en la ciudad de Monterrey, Nuevo León, México. Georgina DeCarli presentó la Conferencia: ***ILAM: puente virtual entre culturas.***



Georgina DeCarli presenta conferencia ante el ICOM-México

- 2005. Participación en "Museos & the Web 2005". Entre 600 participantes, especialistas en Museos e Internet, ILAM ha sido invitado a representar Latinoamérica que pocas veces esta presente en este tipo de eventos. Realizado del 11 al 16 de abril, en Vancouver, Canadá. Participante: Christina Tsagaraki.
- 2004. ILAM invitado como organismo regional a participar del *Fórum Nacional de Museus*, organizado por el Departamento de Museus e Centros Culturais, do Instituto do Patrimônio Histórico e Artístico Nacional, do Ministério da Cultura, realizado del 13 a 17 de diciembre, ciudad de Salvador, Bahia, Brasil. Georgina DeCarli presentó la Conferencia: ***Os Museus da América Latina.***
- 2004. Participación de ILAM como ONG en el área de cultura en la Reunión de la Organización de los Estados Americanos (OEA),



Encuentro de Museos de Jalisco

Taller de Consulta a la Sociedad Civil: *"El lugar que ocupa la cultura en los procesos de desarrollo social e integración económica en nuestro hemisferio"* realizada en Santiago de Chile el 26 y 27 de julio. Participante: Georgina DeCarli.

- 2003. Reunión anual del Comité Internacional de Museos Regionales del ICOM en Mérida, Yucatán, México. En su carácter de Directora del ILAM, Georgina DeCarli presentó la Conferencia Magistral por América Latina **Los Museos Regionales Latinoamericanos: potenciales agentes de desarrollo de sus comunidades.**
- 2003. Participación en la reunión/taller de trabajo para lanzar la Red de museos ALAS (Asia, Latinoamérica, Africa y Suecia); reunión realizada en octubre en Mumbai, India. Participante: Georgina DeCarli.
- 2002. Participación en el 13ava Encuentro trienal del Comité Internacional de Conservación del ICOM, en Rio de Janeiro, Brasil, del 22 al 27 de septiembre. En su carácter de representante del ILAM, Sigfrido Jiménez presentó la ponencia **Un caso de Estudio y una propuesta de participación para América Latina** en el Foro de Museos *"Participación de las comunidades en la conservación"*.



Presentación de Sigfrido Jiménez ante el Foro *"Participación de las comunidades en la conservación"*.



Encuentro trienal del Comité Internacional de Conservación del ICOM

- 2001. ILAM invitado en su carácter de organismo regional, participó en el Primer Encuentro de Museos de Jalisco, México, del 13 al 16 de Diciembre. Participante Sigfrido Jiménez Regidor.
- 2000. Participación en el II Encuentro Internacional de Eco-museos: *Comunidad, Patrimonio y Desarrollo Sostenible*. Realizada en Santa Cruz de Río de Janeiro, Brasil, del 17 al 20 de Mayo. Participante Georgina DeCarli. Ponencia presentada **Red de Museos y Comunidades Sostenibles: abriendo nuevas vías de cooperación.**
- 1998 / 1999. ILAM participó como invitado por América Latina en las Conferencias del Banco Mundial sobre *"Cultura y Desarrollo"*, realizadas en Washington D.C. en 1998 y en Florencia en 1999. Participantes Lorena San Román y Georgina DeCarli.

■ Publicaciones institucionales

Desde el año 2000 los profesionales de ILAM han colaborado regularmente en publicaciones como: MUSEUM de la UNESCO, la Asociación Española de Museólogos, la Gaceta de Museos del INAH – México, entre otras. Este ha sido un medio más por el cual ILAM da a conocer la situación de las instituciones museológicas y del patrimonio latinoamericano.



Diversas artículos del ILAM publicados en revistas especializadas.

- 2006. Georgina DeCarli **Los Museos Latinoamericanos: situación actual y nuevas necesidades**. Revista Gaceta de Museos, Instituto Nacional de Antropología e Historia, México, junio-septiembre, número # 38.
- 2006. Georgina DeCarli **Un Museo Sostenible: museo y comunidad en la preservación activa de su patrimonio**. UNESCO, San José, Costa Rica.
- 2004. Georgina DeCarli: **Vigencia de la Nueva Museología en América Latina: Conceptos y Modelos** en Revista ABRA de la Facultad de Ciencias Sociales de la Universidad Nacional (UNA), Euna, Costa Rica, julio-diciembre.
- 2003. **Reflexiones sobre la Calidad en los Museos en América Latina** Ximena Varela y Sigfrido Jiménez, artículo con el cual ILAM participó en la publicación « Museos: Guías para la Excelencia » del Comité Internacional de Museos Regionales del ICOM, Editores: Hans Manneby, Harmut Prash y Rainer Hofmann, Impreso en Mexico.
- 2002. Georgina DeCarli **ILAM: unidad en la diversidad**. Revista de Museología (R d M) # 23, publicación científica de la Asociación Española de Museólogos. Madrid, España,.
- 2002. Georgina DeCarli: **La Red-ILAM y la construcción de un bien cultural común**, Revista Museum, UNESCO, París, # 216.



- 2000. Pilar Herrero Uribe: **Los Museos Centroamericanos: *tendiendo puentes***, En: Revista de Museología, Asociación Española de Museólogos, Madrid.
- 2000. Ximena Varela: **Los museos de América Latina y la Nueva Administración: *¿Generación o desarrollo de recursos?***, En: Revista de Museología, Asociación Española de Museólogos, Madrid, España.

Publicaciones electrónicas del ILAM:



Publicaciones electrónicas del ILAM

Las anteriores publicaciones institucionales, así como las ponencias presentadas en diversos eventos por los miembros del ILAM, se encuentran en el sitio Web en formato digital (.pdf) y son de acceso gratuito.

A c e r c a d e l I L A M

▪ Misión y Principios

Nuestro compromiso con el Patrimonio

El patrimonio latinoamericano se encuentra hoy seriamente amenazado y los museos deben llevar su práctica museológica mas allá de la institución, al ámbito del patrimonio integral. Para ello, el rol del museo en América Latina debe concentrarse en reunir, poner en valor y dar acceso a la comunidad a la memoria cultural y recursos patrimoniales que le son propios; y hacer partícipe a la comunidad internacional de este conocimiento, fomentando de esta manera la comprensión y el respeto a la diversidad cultural.

Nuestra Misión

Brindar a través de la investigación, comunicación y capacitación, un apoyo concreto a los museos y parques de América Latina, posibilitando que estas instituciones sean agentes de cambio y desarrollo de las comunidades a quienes sirven.

Nuestros Principios

- Integración del patrimonio cultural y natural
- Museología comprometida con la comunidad
- Inclusión, neutralidad y democratización de la información
- Capacitación desde una perspectiva latinoamericana
- Valorización y difusión del patrimonio
- Mancomunidad de esfuerzos
- Tecnología de información al servicio del patrimonio

Nuestras Acciones

- Posibilitar a la comunidad museológica espacios de encuentro, difusión e intercambio por medio de la *vinculación* de los profesionales y la *visibilidad* de los museos;
- Favorecer el desarrollo de las instituciones museológicas por medio de la *capacitación* de su personal y el acceso a *documentación* especializada;
- Realizar, como organización regional, el desarrollo de *proyectos*, la oferta de *consultorías* y una eficiente *gestión institucional* en diversos ámbitos.

▪ Creación del ILAM

La Fundación ILAM -Instituto Latinoamericano de Museos- es una organización no-gubernamental y sin fines de lucro, establecida en Diciembre de 1997, cédula jurídica # 3-006-215695, con sede en San José, Costa Rica.

La Junta Administrativa de la Fundación se encuentra integrada por: Lorena San Román, Presidenta; Georgina DeCarli, Vice-presidenta; Ximena Varela, Secretaria; Mayela Solano Quirós, Tesorera y Sigfrido Jiménez, Vocal. La Dirección Ejecutiva del Instituto está a cargo de Georgina DeCarli.

Presidencia de la Fundación:



La señora *Lorena San Román* fue por dos períodos consecutivos (1995 / 2001) Presidenta de la Organización Regional para América Latina y el Caribe del Consejo Internacional de Museos (ICOM-LAC). Desde 1997 al 2002 ha venido trabajando en la puesta en práctica en la región de los Acuerdos de la Agenda 21, como Coordinadora de América Latina y el Caribe del Consejo de la Tierra. Bióloga con Maestría en Administración de Recursos Naturales, fue por 25 años profesora en la Universidad Nacional (UNA) de Costa Rica. Fue Directora del Museo Nacional de Costa Rica durante 10 años, y durante 3 años fue la Coordinadora del Proyecto Mundo Maya de la UNESCO. También ha sido consultora del Banco Interamericano de Desarrollo (BID), el Banco Mundial, la UNESCO y el PNUD.

Dirección del ILAM:



La señora *Georgina DeCarli* es desde 1998 Directora del Instituto Latinoamericano de Museos. En representación del ILAM ha realizado una serie de visitas de trabajo a los países de América Latina y el Caribe con el propósito de establecer acuerdos de colaboración; y participado en eventos regionales e internacionales, dando a conocer la misión y programas del ILAM. Antropóloga Social con experiencia en culturas pre-colombinas y cultura popular latinoamericana; desde 1980 es profesora e investigadora en la Universidad Nacional (UNA), donde ha desarrollado la propuesta metodológica sobre la *preservación activa* del patrimonio cultural y su implementación en la creación del Museo de Cultura Popular (1990) en Costa Rica. De 1995 al 2001, coordinó el Programa de Museología y la propuesta de una Maestría Virtual en la UNA con la cooperación del Museology Department “Reinwardt Academy” de la Amsterdam School of the Arts, Holanda. Desde el 2003 es consultora de la Oficina de UNESCO para Centroamérica.



Sede de ILAM en San José, Costa Rica

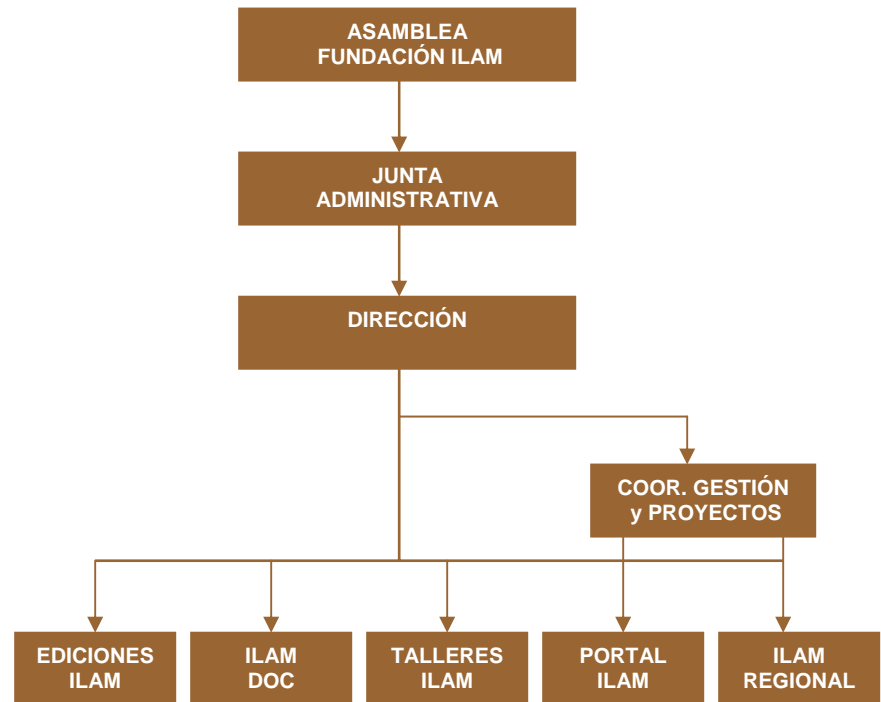
Financiamiento:

La Fundación ILAM tiene el propósito de generar los recursos necesarios para el desarrollo de sus programas de trabajo y posibilitar el ofrecimiento de servicios gratuitos que benefician a un amplio sector de la sociedad. La sostenibilidad se genera por medio de la oferta de talleres de capacitación, consultorías en gestión del patrimonio y principalmente por el desarrollo de proyectos con instituciones y organizaciones con intereses en común.

El ILAM logró posicionarse como organismo regional de museos, gracias a la entrega y alta dedicación de su equipo profesional, de un cuerpo de trabajo voluntario y al apoyo logístico de diversas entidades.

Organigrama y Equipo de trabajo

El Instituto Latinoamericano de Museos tiene como componentes de su organización interna, la Dirección General y los siguientes Departamentos:



Representantes de ILAM Uruguay

En 2001 se estableció en Uruguay la primera Representación del ILAM, cuya Coordinación está a cargo de la Sra. Raquel Pontet..



Personal del ILAM:

ILAM cuenta con un equipo humano interdisciplinario y altamente calificado. (Ver los C.V. en: www.ilam.org/ILAM/ilam_equipo.html)

<i>Christina Tsagaraki</i>	Coord. Gestión y Proyectos
<i>Giannina Ocampo</i>	Centro de Documentación
<i>Ginnette Monge</i>	Directorio Latinoamericano
<i>Raquel Pontet</i>	Representación Uruguay
<i>Rosario Víquez</i>	Asistencia Administrativa
<i>Irene Alfaro</i>	Diseño gráfico
<i>Inés Drallny</i>	Traducción
<i>Jorge Villalobos</i>	Programación

Profesores / Consultores:

<i>Ximena Varela</i>	Gestión Cultural – Uruguay / USA
<i>Sigfrido Jiménez</i>	Museología – Costa Rica
<i>Óscar Navarro</i>	Museología – Costa Rica
<i>Karina Durand</i>	Museología – México
<i>Carlos Durand</i>	Mercadotecnia – México /USA
<i>Luis Patrucco</i>	Turismo – Brasil
<i>Pilar Herrero</i>	Museología – Costa Rica
<i>Luis Gómez</i>	Educación – Costa Rica
<i>Carlos Barrón</i>	Informático en Museos – México
<i>Ana Eduarte</i>	Conservación – Costa Rica
<i>Luis Lázaro</i>	Planificación – Guatemala

Datos de Contacto

Nombre:

Fundación ILAM
Instituto Latinoamericano
de Museos

Ced. Jurídica:

3-006-215695

Fecha Creación:

Diciembre de 1997

Cobertura:

América Latina y el Caribe

Sede:

Costa Rica

Dirección:

Apartado 02-1175 Plaza Uruka.
San José, Costa Rica

Telf.: (506) 232-4698

Fax: (506) 291-4446

E-mail:

ilam@ilam.org
fundacionilam@racsa.co.cr

Sitio Web:

www.ilam.org

Directora ILAM:

Georgina DeCarli

Coor. Gestión y Proyectos:

Christina Tsagaraki

▪ Sede

La sede de la Fundación ILAM se encuentra en Costa Rica. Ubicado en el centro del continente Americano, Costa Rica es un país de 51,000 Km², con una población cercana a los 4 millones. Es un país democráticamente estable. Abolió el ejercito en 1949, lo cual le permitió invertir en el desarrollo humano. Líder en la protección de recursos naturales, el 25% del territorio son áreas protegidas. Lo anterior, sumado a una amplia red eléctrica e infraestructura telemática, le otorgan excelentes condiciones para establecer un centro destinado a servir a la región Latinoamericana.

